



Le potenzialità di XBRL nel dialogo banca-impresa: l'applicazione nel Corporate Banking Interbancario

Domenico Santececca

ASSOCIAZIONE PER IL CORPORATE BANKING INTERBANCARIO - ACBI

1 La rete CBI e l'expertise dell'Associazione

2 Le opportunità introdotte dal linguaggio XBRL

3 Conclusioni

L'Associazione per il Corporate Banking Interbancario ha sviluppato un'estesa offerta di servizi sulla base del linguaggio XML e SEPA Compliant

Modulo funzionale	Funzioni abilitate
Gestione documentale	<ul style="list-style-type: none"> • Tramitazione fatture tra aderenti CBI • Tramitazione documentazione non strutturata tra aderenti CBI • Anticipo fatture
Incassi / Pagamenti	<ul style="list-style-type: none"> • Bonifico XML con supporto alla riconciliazione • Bonifico ad iniziativa del Beneficiario • Esito verso Ordinante e Beneficiario
Rendicontazione e riconciliazione	<ul style="list-style-type: none"> • Saldo on-line e movimenti intraday • Rendicontazione strutturata



Modulo funzionale che abilita la tramitazione di informazioni in standard XBRL

La compliance ai principali standard internazionali

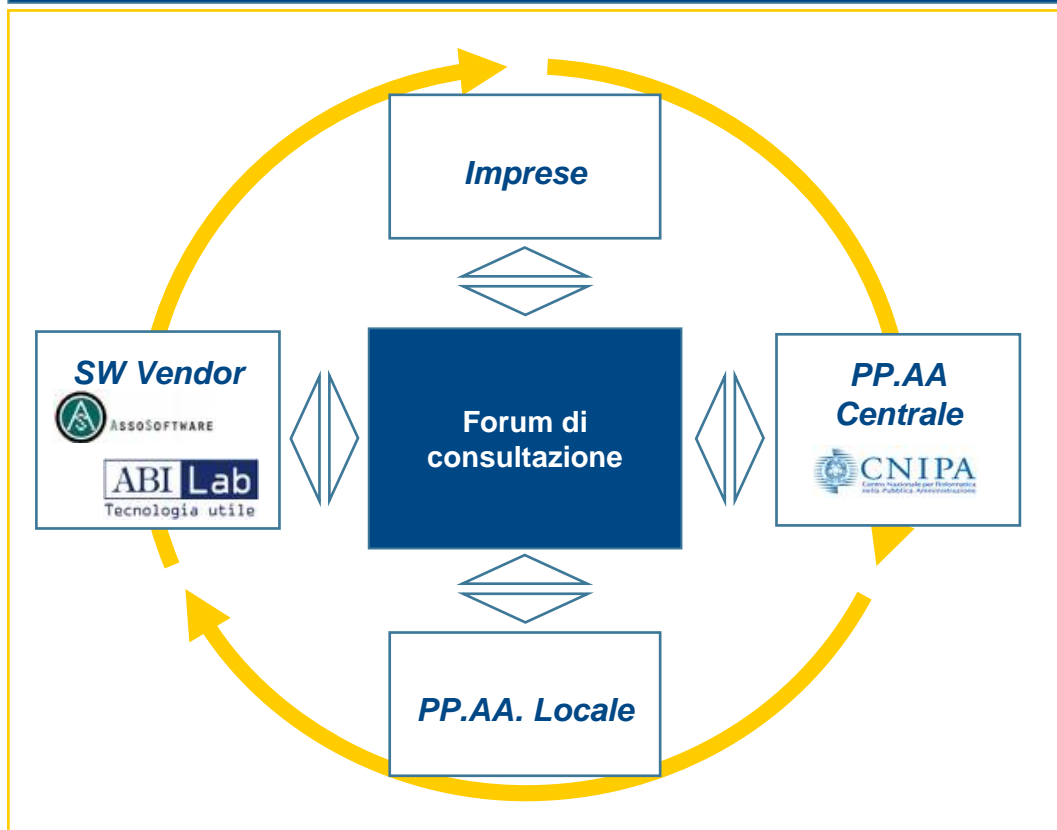
Al fine di garantire l'interoperabilità a livello internazionale, l'ACBI ha sviluppato **tutti i servizi sulla base di uno standard compliant alle primarie iniziative internazionali**



L'introduzione della SEPA ha comportato un allineamento dei servizi CBI (già XML e basati su standard ISO 20022) ai requisiti EPC: ad oggi **tutti i servizi dell'offerta CBI sono SEPA compliant**

Ai fini dell'allineamento con le esigenze del mercato, i servizi CBI sono stati sviluppati attraverso una costante collaborazione con gli stakeholder

Forum di consultazione: gli stakeholder



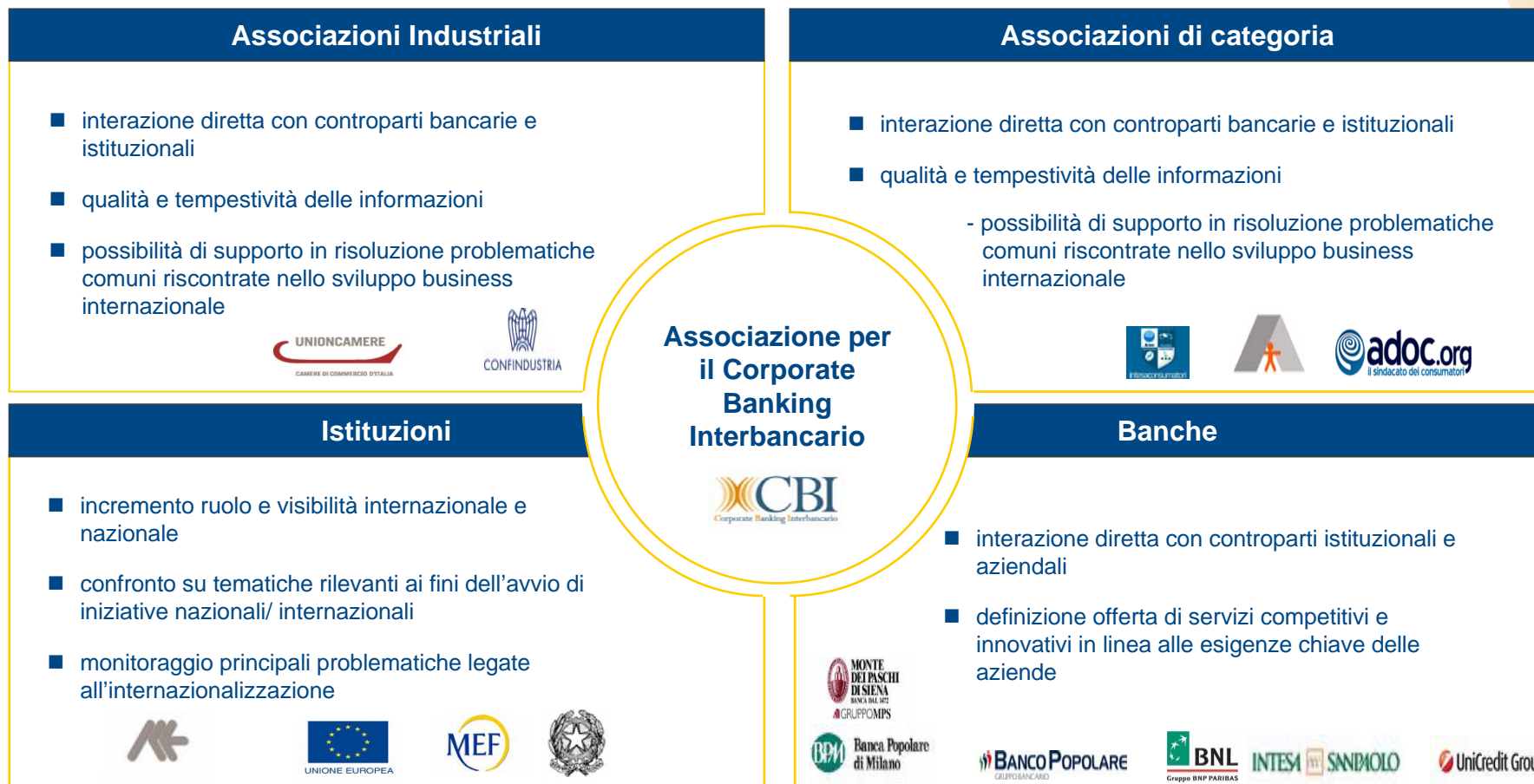
Attività del Forum

- Pianificazione coinvolgimento stakeholder preliminare alla progettazione dei nuovi servizi
- Rispetto delle attività programmate nei piani di lavoro con gli stakeholder
- Acquisizione feedback da stakeholder sui nuovi servizi al fine di:
 - Verificare la coerenza di mercato
 - Valutare preliminarmente il mercato dei nuovi servizi
 - Confermarne la fattibilità tecnica

Filoni di attività

- Sviluppo **AOS di canale**:
 - Bonifico iniz. Beneficiario
 - Rendicontazione XML
 - ...
- Servizi **internazionali**: fatt. elettr. Internazionale
- Servizi **verso il territorio**: eBilling e servizi per la PP.AA. Locale

Ad ulteriore supporto dello sviluppo di servizi, l'Associazione per il Corporate Banking Interbancario interagisce con molteplici stakeholder al fine di garantire lo sviluppo di servizi a valore per le imprese

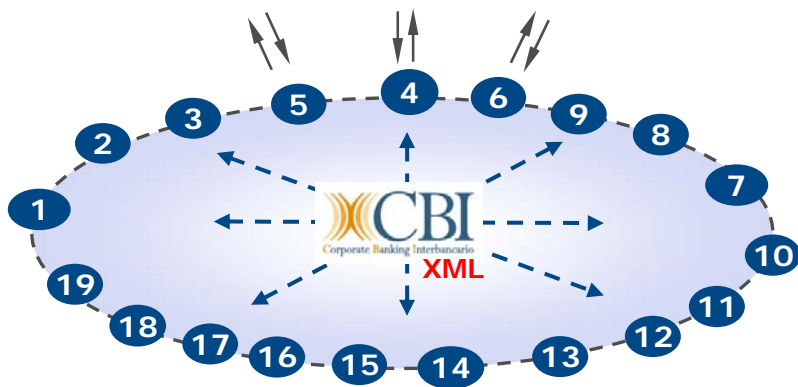
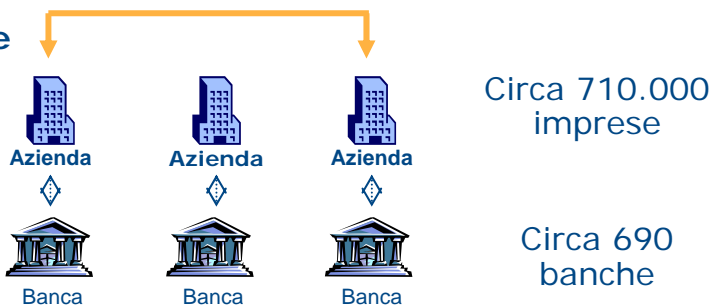


La Nuova Architettura CBI è una **rete di tipo "peer to peer" basata su standard XML** che consente lo scambio di flussi diretto attraverso 19 nodi

Inoltre abilita la **comunicazione END TO END** tra le aziende per il tramite delle rispettive banche proponenti

A livello accentrato, il **Directory CBI** contiene tutte le informazioni relative ai soggetti che partecipano alla **Comunità CBI** (ACBI, Banche associate, Soggetti Tecnici, e Clienti CBI).

Comunicazione end-to-end tra le imprese



19 Nodi (Strutture Tecniche Delegate – Centri Servizi – Gestori punti d'accesso)



Banche



Soggetti
Tecnici
(GPA,
STD)



Clienti

Servizi Erogati da ciascuna Banca Proponente e Passiva

Il CBI rappresenta un'iniziativa di successo nel campo della standardizzazione, come testimoniato dai numeri che caratterizzano l'Associazione

• **Imprese collegate** al CBI:
~ 710 mila (QdM ~ 14%)

• Possibilità di **veicolazione di molteplici standard**

• **690 banche** aderenti

• **Servizi evoluti** per la veicolazione e2e di documentaizone strutturata e non strutturata in XML

Fattori di successo



ACBI rappresenta in Italia lo standard "de facto" sul mercato dei servizi di incasso e pagamento e gestione documentale per le imprese

1	La rete CBI e l'expertise dell'Associazione
---	---

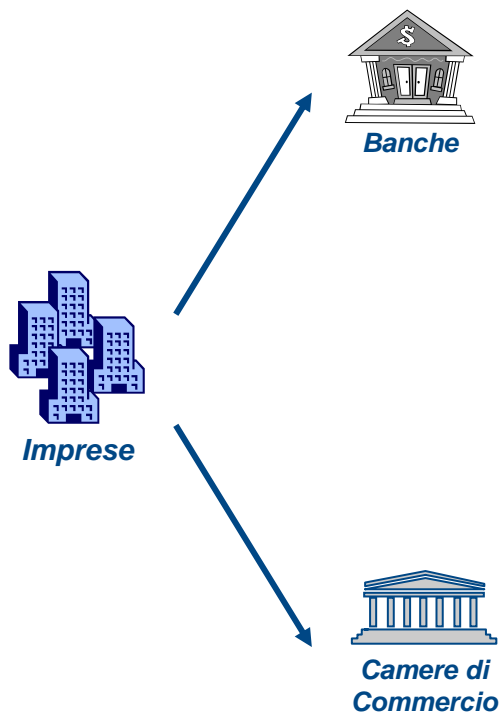
2	Le opportunità introdotte dal linguaggio XBRL
----------	--

3	Conclusioni
---	-------------

Negli ultimi anni la comunità finanziaria ha deciso di puntare ad una evoluzione dei sistemi informativi aziendali verso un'architettura orientata alla trasparenza ed alla corretta comunicazione finanziaria

ILLUSTRATIVO

La comunicazione dei risultati finanziari delle imprese



Il processo di **comunicazione dei dati economici di bilancio alle Banche** è ad oggi pratica diffusa per le Imprese (soprattutto per le società di capitale) che necessitano l'apertura di linee di credito presso Istituti Bancari

Le Imprese effettuano **comunicazione dei risultati di bilancio annuali alle Camere di Commercio** al fine degli adempimenti amministrativo – contabili previsti dalla legislazione italiana



Il linguaggio XBRL (Extensible Business Reporting Language) è un **nuovo standard elettronico sviluppato a livello mondiale** per rendere maggiormente efficaci ed efficienti i processi di business reporting e le comunicazioni economico-finanziarie

Negli ultimi anni la comunità finanziaria ha deciso di puntare ad una evoluzione dei sistemi informativi aziendali verso un'architettura orientata alla trasparenza ed alla corretta comunicazione finanziaria

La situazione attuale

- La raccolta e l'aggregazione delle informazioni finanziarie è ad oggi inefficiente a causa di un **elevato tasso di attività *human-intensive*** associato a tali processi
- Le imprese fanno ad oggi **ricorso a strumenti tradizionali** per l'effettuazione delle comunicazioni dei risultati di bilancio (es. paper based, PDF, ...)
- La **comunicazione** finanziaria alle banche e alle Camere di Commercio risulta spesso **reticente e costosa** per le aziende, che ricorrono spesso a consulenze esterne

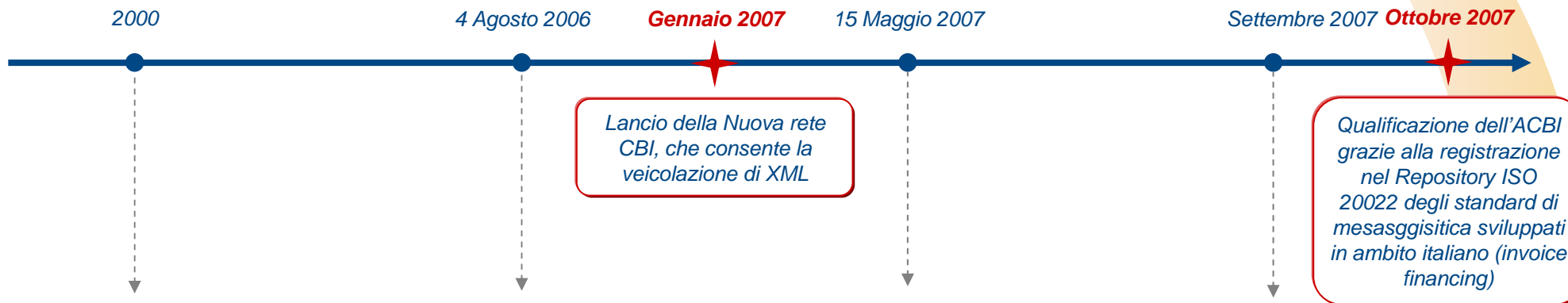


I benefici abilitati dall'XBRL

- Aumento della **capacità di trattamento** delle informazioni
- **Diminuzione dei tempi e dei costi** legati alla trasmissione delle informazioni finanziarie
- **Aumento dell'efficienza** nelle attività di raccolta, elaborazione e diffusione delle informazioni finanziarie
- Possibilità di **integrazione** all'interno dei **sistemi informativi** aziendali
- **Automatizzazione** dei processi periodici di **reporting** aziendale

Gli elementi che hanno contribuito all'evoluzione e alla diffusione dell'XBRL come standard di riferimento per la comunicazione dei dati di bilancio

ILLUSTRATIVO



2000
Definizione del protocollo XBRL sviluppato sulla base del linguaggio XML da parte dell'XBRL International Consortium

4 Agosto 2006
Approvazione della Legge Bersani, volta alla riduzione degli adempimenti dei contribuenti

Gennaio 2007
Lancio della Nuova rete CBI, che consente la veicolazione di XML

15 Maggio 2007
Costituzione della "Giurisdizione italiana XBRL" volta allo sviluppo, alla promozione ed all'adozione del linguaggio

Settembre 2007
Definizione di un Accordo tra Assosoftware ed Infocamere per la sperimentazione del deposito dei bilanci in formato XBRL

Ottobre 2007
Qualificazione dell'ACBI grazie alla registrazione nel Repository ISO 20022 degli standard di mesasggistica sviluppati in ambito italiano (invoice financing)

Il protocollo, rilasciato gratuitamente dalla società creatrice, è una "tecnologia aperta" che può consentire alla comunità finanziaria di soddisfare le esigenze in termini di trasparenza e correttezza della comunicazione nei sistemi informativi aziendali



Le Camere di Commercio, industria, artigianato ed agricoltura (CCIAA) comunicano all'anagrafe tributaria, senza oneri per lo Stato, in formato elettronico elaborabile, i dati e le notizie contenuti nelle domande di iscrizione, variazione e cancellazione indirizzate al Registro delle Imprese nonché i dati dei bilanci di esercizio depositati.

Soci fondatori:

- ABI
- AIAF
- ANIA
- Assonime
- Banca d'Italia
- Borsa Italiana
- Confindustria
- Consiglio Nazionale dei Dottori Commercialisti
- Consiglio Nazionale Ragionieri e Periti Commerciali
- ISVAP
- Organismo Italiano Contabilità
- Unioncamere

Avvio di un accordo che prevede la sperimentazione del deposito dei bilanci in formato XBRL (obbligatorio dal 2008), che coinvolge le principali software house italiane

L'adozione dell'XBRL consentirebbe l'abilitazione di molteplici opportunità a livello di Sistema

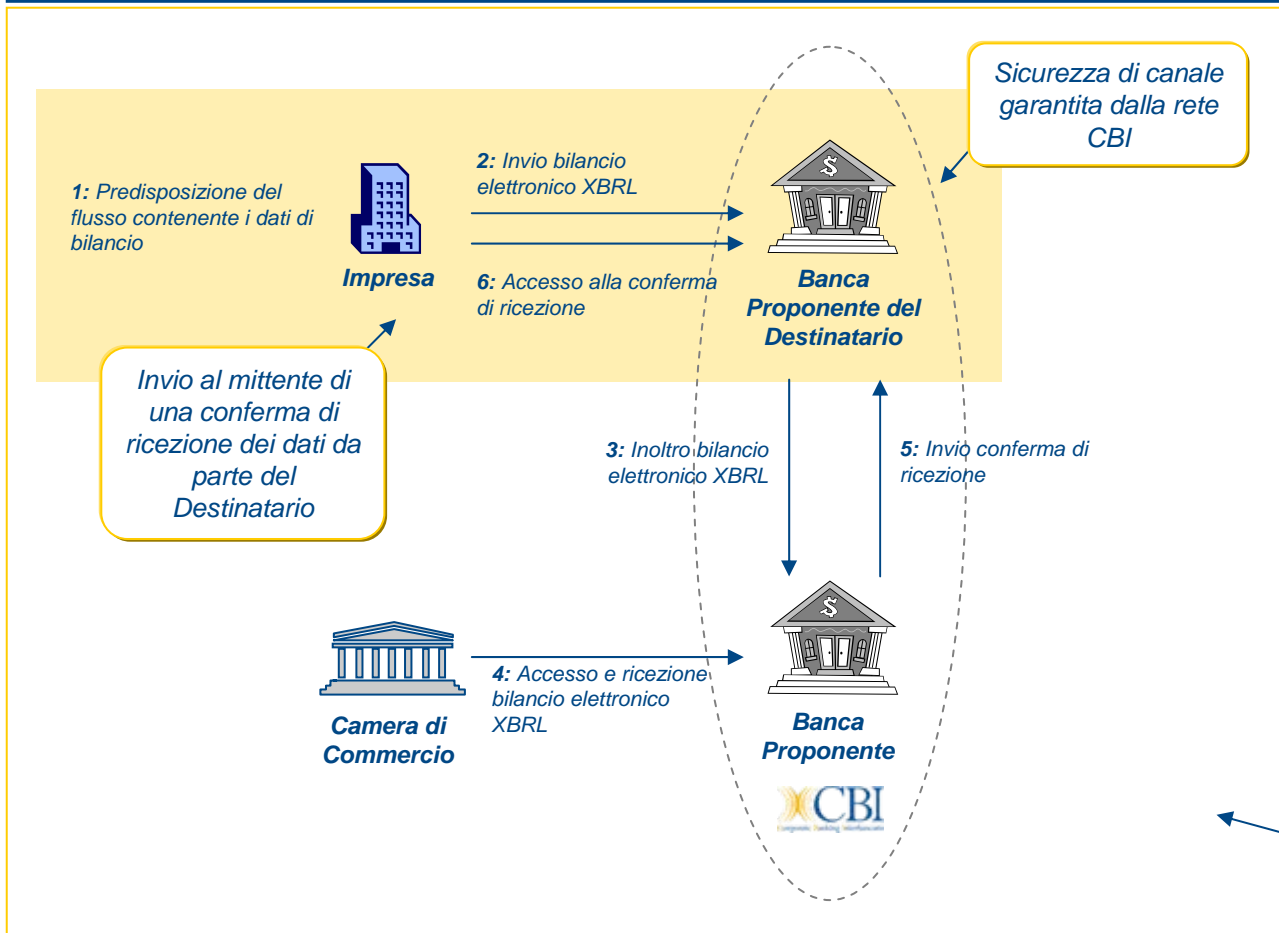
- **Estensione dell'XBRL ai sistemi contabili delle imprese**, abilitando l'eliminazione di complesse ed inutili rielaborazioni delle informazioni economico-finanziarie
- Migliore **conoscenza della clientela da parte del Sistema Bancario** attraverso:
 - Monitoraggio puntuale sui bilanci e le comunicazioni finanziarie delle imprese
 - Benchmark tra i bilanci pervenuti dalle imprese
 - Analisi di *risk assessment* maggiormente puntuali
- Definizione di tassonomie di informazioni sviluppate *ad-hoc* per la raccolta di dati economico-finanziari relativi a molteplici ambiti della gestione aziendale (**non solo dati di bilancio**)
- Possibilità di inclusione, all'interno delle tassonomie definite a livello di sistema, di tutti i **business requirements degli stakeholder coinvolti**, quali:
 - Imprese
 - Banche
 - Associazioni Bancarie
 - Pubblica Amministrazione Centrale e Locale (es. Banca d'Italia)
 - Unioncamere
 - Produttori e diffusori di software

1	La rete CBI e l'expertise dell'Associazione
2	Le opportunità introdotte dal linguaggio XBRL
3	Conclusioni

La rete CBI consente la veicolazione di molteplici standard e, pertanto, può abilitare lo scambio dei dati finanziari in formato XBRL

La veicolazione dei dati finanziari sul canale CBI: l'invio dei bilanci alle Camere di Commercio

ILLUSTRATIVO



La Nuova Architettura CBI potrà abilitare le seguenti **opportunità per Banche e Aziende** aderenti:

- Scambio delle informazioni in formato XBRL tra aziende
- Invio delle informazioni di bilancio verso le Camere di Commercio
- Invio delle informazioni di bilancio verso le Istituzioni finanziarie

Sfruttamento dell'attuale servizio "Invio e2e documentazione strutturata"

- Il CBI può supportare la tramitazione di XBRL, come già previsto dal modello di servizio per lo scambio di documentazione e2e strutturata e non strutturata
- Al fine di facilitare tale scambio è possibile ipotizzare la costituzione di un servizio *ad-hoc* per la veicolazione dell'XBRL
- Il centro di eccellenza sulla standardizzazione già disponibile presso il CBI può supportare l'attività di sviluppo di tassonomie XBRL
- La modalità di funzionamento della rete (es. diagnostica) possono favorire il controllo e la qualità delle informazioni scambiate rendendo il CBI una rete *trusted*

Le potenzialità di XBRL nel dialogo banca-impresa: l'applicazione nel Corporate Banking Interbancario

Grazie



Associazione per il CBI

P.zza del Gesù 49

00186 Roma

segreteria_tecnica_cbi@abi.it

www.acbi.it